

AREMOS 資料庫操作使用手冊速成講義(單機版)

財團法人經濟資訊推廣中心

2017.10

執行祕書：鄭漢川 老師 (E-mail: tedc4@msl2.hinet.net)

地址：106 台北市辛亥路一段 96 號 3 樓 TEL：(02)2366-1944

中心網址：「<http://www.aremos.org.tw>」

AREMOS 國內資料庫網路版：「<http://net.aremos.org.tw>」

AREMOS 國外 IMF 金融統計資料庫網路版：「<http://net-imf.tedc.org.tw>」

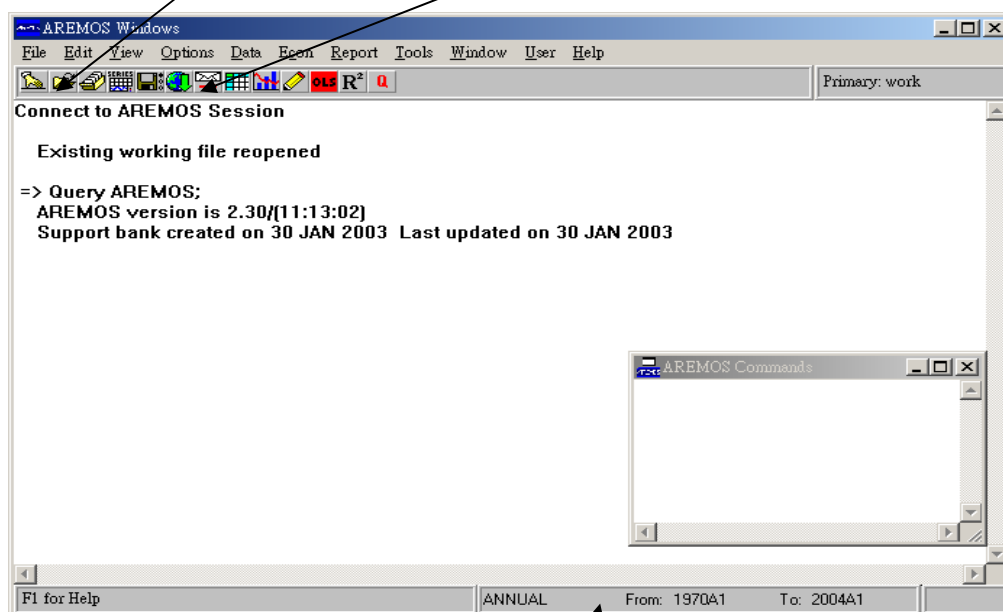
AREMOS 國外 IMF 貿易統計資料庫網路版：「<http://net-imfdot.tedc.org.tw>」

1. 首先在 AREMOS 網站搜尋資料變數代號 (也稱檢索代號)，可先從 yahoo 入口網站敲 [aremos](http://aremos.org.tw) 查詢到本中心，然後看看 AREMOS 資料庫有那些，查出檢索代號後，再到指定的 AREMOS 機器上操作。
2. 操作 AREMOS/Windows (PC 版) 必備東西
 - a. 入門講義 (或速成講義)
 - b. 資料庫檔名和資料庫裏的檢索代號 (請看 P.6-7; 或上本中心的網站查詢 <http://www.aremos.org.tw> 各個資料庫裏的檢索代號)
 - c. AREMOS 光碟片 (<wAREMOS> 資料夾皆是 .bnk 檔) 是否放入 CD-Rom ?
(※目前大部份單位已把 .bnk 檔 copy 進 AREMOS 軟體子目錄裡)
3. 基本檢索資料時，特別重要的三步驟：(a). 設定頻率期間。 (b). 打開資料庫。 (c). 輸入資料變數的檢索代號。(別忘了，先查詢檢索代號後，再去指定的電腦使用 AREMOS)

**以下是 AREMOS 資料庫系統主畫面：

第二個步驟

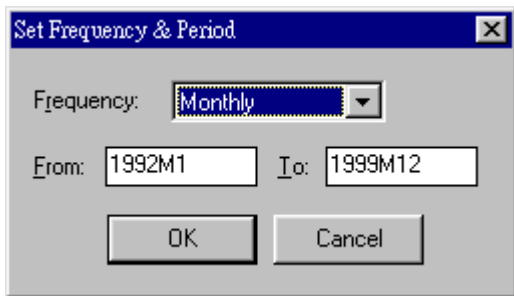
第三個步驟



第一個步驟(用滑鼠點取此區)

第一個步驟

3. (a). Set 頻率，期間

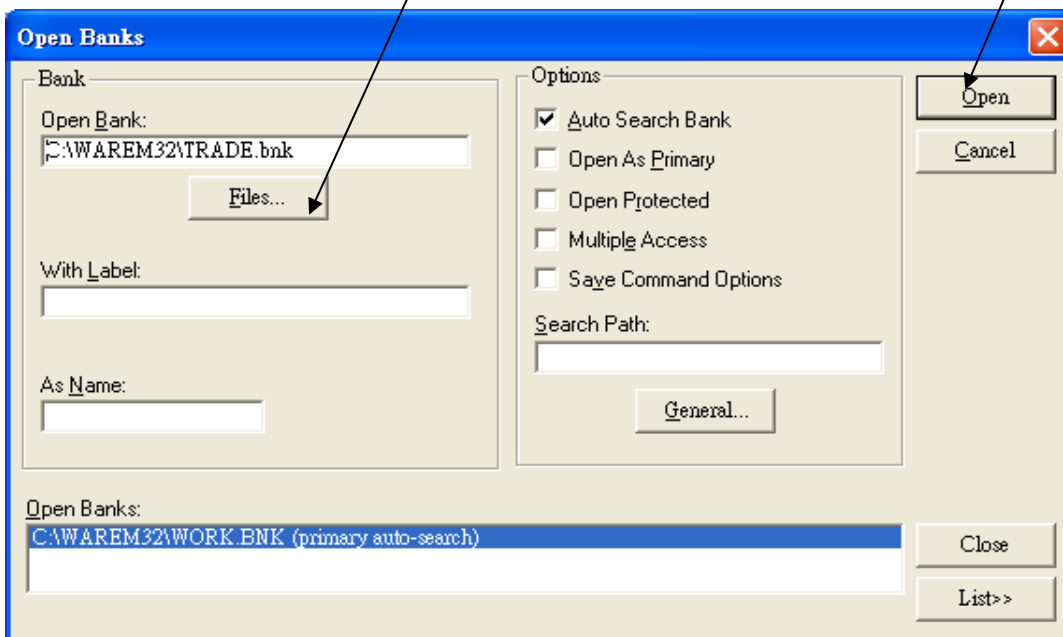


第二個步驟

3. (b). open 資料庫

瀏覽找尋(資料夾或光碟)資料庫檔名

然後，打開資料庫



※ 別忘了放光碟片進 CD-Rom (所有資料庫 .bnk 檔，皆放在光碟片裏的 WAREMOS 子目錄)；但目前大部份單位已把所有 .bnk 檔 copy 進 C:\WAREM32> (AREMOS 軟體子目錄)，所以也就不需要放光碟片進 CD-Rom。

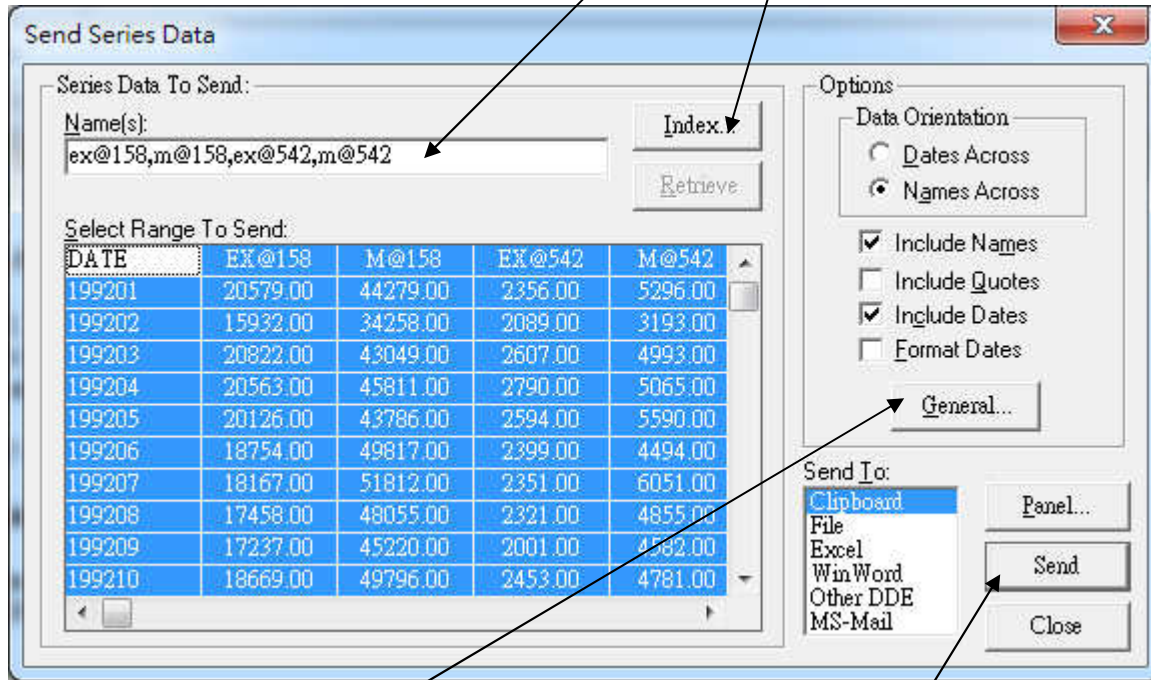
✚ Open 資料庫後，要記得 X 跳出此視窗回到 AREMOS 主畫面，然後進入
第三個步驟

第三個步驟

3. (c) Send Series Data

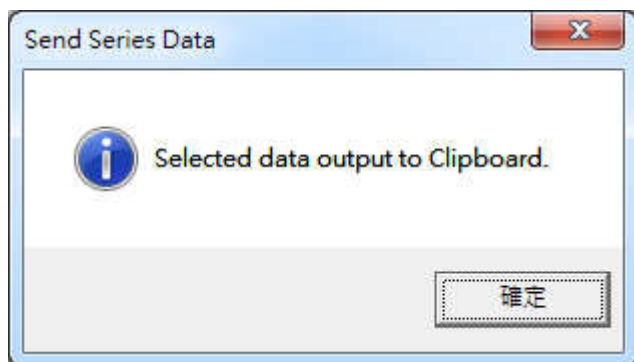
(或是)進去裏面線上查詢, 按 find, 自動點取檢索代號

自己輸入檢索代號(請查詢您要的資料庫檢索手冊)



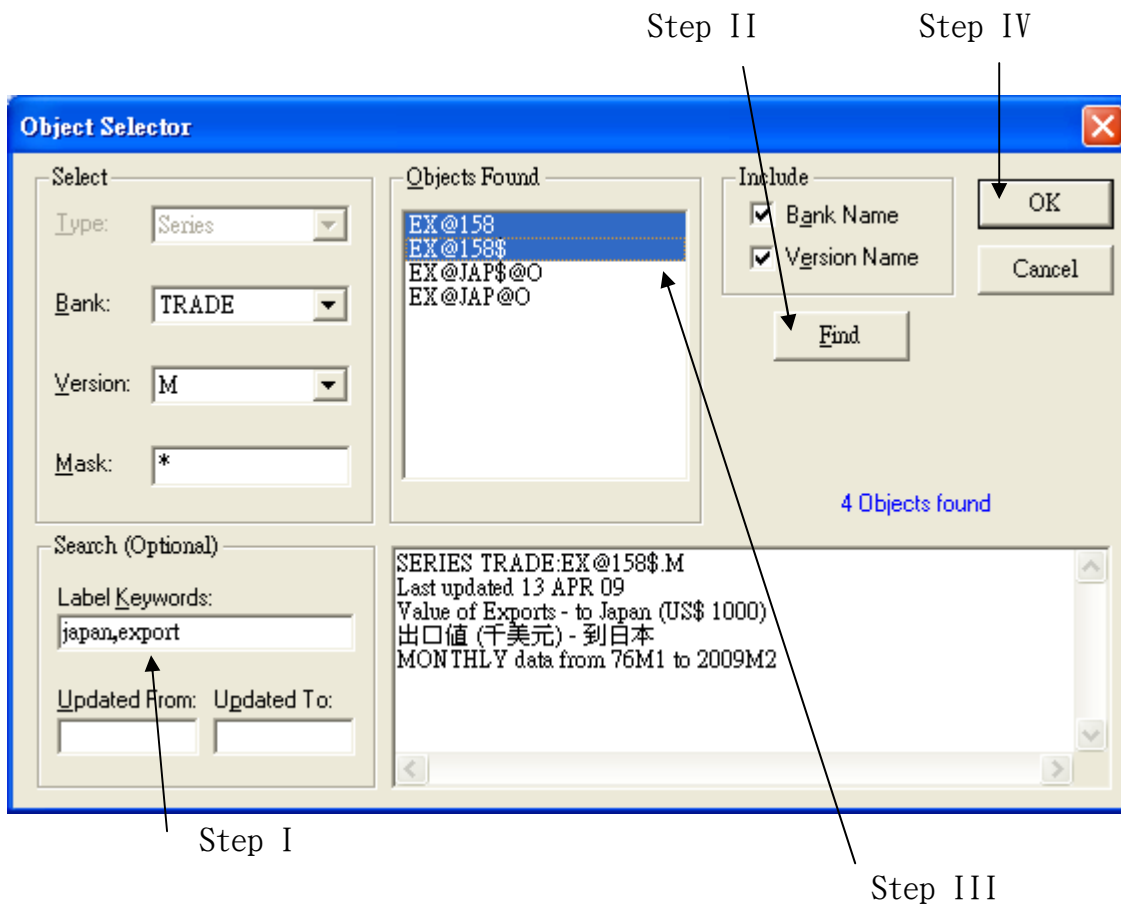
可以進去裡面改小數點(Decimal)

送出資料



✚ 這段英文的解釋是「已複製」的意思, 也就您已經將資料複製到剪貼簿的暫存區(Clipboard)的意思。然後您只要隨便開一個空白的 Excel, 隨便選個儲存格, 按右鍵「貼上」(Paste), 資料即呈現。

(延續上一頁) 進入 Index... 後



可利用此 Label Keywords (關鍵字搜尋)
譬如: 鍵入 japan, export, 按 Find。

※ Homework: (請用附件 Excel 格式 E-mail to: tedc4@msl2.hinet.net)

Ex1. 請收集: 從 1996 年 1 月至 2014 年 2 月, (a) 匯率(台幣兌美元);
(b) 失業率; (c) 台灣對日本的出口值(以美元為單位); (d) 工業生產指數。
(Hint: FSM. bnk→rx\$, MAN. bnk→ru, TRADE. bnk→ex@158\$, IND. bnk→jqind)

Ex2. 請收集: 從 2000 年至 2013 年金磚五國(中國 924, 巴西 223, 俄羅斯 922, 印度 534, 南非 199), (e)
經濟成長率; (f) 利率水準(貼現率); (g) 匯率(period average); (h) 消費者物價指數年增率(cpi%)。
(Hint: IMF. bnk→A924L99bpx, A924L60, A924L00rf, A924L64__x)

※ 補充 A: 資料轉換(在 AREMOS 主畫面操作)

1. 高頻率轉成低頻率(如月資料轉成季資料), 點取 Data→Series→Collapse
2. 低頻率轉成高頻率(如季資料轉成月資料), 點取 Data→Series→Interpolate

※ 補充 B: 寫程式專用的 obey 檔設計及使用(在 AREMOS 主畫面操作)

1. 使用 AREMOS 編輯軟體(點取 Tools → AREMOS Edit..., 存成「.cmd」檔)
2. 執行 Obey 「.cmd」檔(點取 Tools → Obey...)

以下是簡單計量模型 model 的 batch 檔建立(利用 AREMOS Edit...來編輯並存成 k1.cmd, 然後點取 Tools → Obey...去執行 k1.cmd 檔)

```

!定義式 cp11 = f(gdp11, cp11[-1])
!定義式 ifix11 = f((cp11+cg11+ifix11+invch11), ex11)
!定義式 m06 = f(gdp11, m11[-1])
!恆等式 gdp11 = cp11 + cg11 + ifix11 + invch11 + ex11 - m11
open<pri>rocmd;
clear rocmd;
set freq a;
set per 1970 2015;
!留意資料庫放在那一槽
open e:\wAREMOS\NA.bnk;

equ<autofit no>cp11 log(cp11)=log(gdp11),log(cp11.1);
normalize cp11=exp(?);
fit;
equ<autofit no>ifix11 log(ifix11)=log(cp11+cg11+ifix11+invch11),log(ex11);
normalize ifix11=exp(?);
fit;
equ<autofit no>m11 log(m11)=log(gdp11),log(m11.1);
normalize m11=exp(?);
fit;
equ<autofit no constant no>gdp11=cp11+cg11+ifix11+invch11+ex11-m11;
fit;

!編譯及求解-----
set compile order yes;
model rocml=cp11,ifix11,m11,gdp11;
set solve solution soll;
set per 1970 2015;
solve;
print<2006 2015>gdp11,gdp11.soll,(gdp11.soll-gdp11)/gdp11*100;
print<2006 2015>cp11,cp11.soll,(cp11.soll-cp11)/cp11*100;

!樣本外預測-----
set per 2016 2018;
series<2016 2018>cg11=1845000,1865000,1885000;
series<2016 2018>ex11=14000000,14500000,15000000;
series<2016 2018>invch11=47020,52734,57882;
set solve solution sol2;
solve<2016 2018>;
print<2014 2018>gdp11,gdp11.soll,gdp11.sol2;
print<2014 2018>cp11,cp11.soll,cp11.sol2;

```

附錄：AREMOS 國內及內政、商業、景氣與全民健保及原物料商品及中國統計資料庫及國際資料庫共 63 個資料庫如下：網址：<http://www.aremos.org.tw>

✚ 國內一般性與金融性統計資料庫（共 26 個）

- (1) 「台灣地區國民經濟動向統計季報資料庫」(QNET.bnk)
- (2) 「台灣地區國民所得統計資料庫」(NA.bnk)
- (3) 「台灣地區工業生產統計資料庫」(IND.bnk)
- (4) 「台灣地區進出口貿易統計資料庫」(TRADE.bnk)
- (5) 「台灣地區人力資源統計資料庫」(MAN.bnk)
- (6) 「台灣地區能源統計資料庫」(OECDR.bnk, OECD.C.bnk, OECD.O.bnk, ENG.bnk)
- (7) 「中華民國教育統計資料庫」(EDU.bnk)
- (8) 「台灣地區薪資與生產力統計資料庫」(WAGE.bnk)
- (9) 「中華民國財稅統計資料庫」(GOVT.bnk, TAX.bnk, MFIN.bnk)
- (10) 「台灣地區物價統計資料庫」(PRICE.bnk)
- (11) 「中華民國交通統計資料庫」(TRANS.bnk)
- (12) 「台灣地區農業統計資料庫」(AGR.bnk)
- (13) 「台灣總體經濟預測資料庫」(DGBAS.bnk, CEPD.bnk, IEAS.bnk, CIER.bnk, TIER.bnk)
- (14) 「台灣地區多因素生產力統計資料庫」(MFP.bnk)
- (15) 「台灣地區金融統計資料庫」(FSM.bnk)
- (16) 「台灣地區資金流量統計資料庫」(FOF.bnk, AAL.bnk)
- (17) 「台灣地區國際收支平衡表統計資料庫」(BOP.bnk)
- (18) 「台灣地區 IMF IFS 格式金融統計資料庫」(IFS.bnk)
- (19) 「台灣股票市場統計資料庫」(STOCK10.bnk, STOCK00.bnk, STOCK90.bnk, STOCK80.bnk, STOCK70.bnk, TSE.bnk, TSE90D.bnk, TSE80D.bnk)
- (20) 「台灣上市公司股票報酬率統計資料庫」
(STOCKRR.bnk, STOCKRR9.bnk, STOCKRR8.bnk, STOCKRR7.bnk)
- (21) 「台灣股票上市公司財務報表資料庫」(COMP.bnk, COMPO.bnk, COMPH.bnk, COMPB.BNK, COMPT.BNK, COMPS.bnk)
- (22) 「台灣櫃檯買賣統計資料庫」(OTC10.bnk, OTC00.bnk)
- (23) 「台灣上櫃公司股票報酬率統計資料庫」(OTCRR.bnk)
- (24) 「台灣股票上櫃公司財務報表資料庫」
(OTCCOMP.bnk, OTCCOMPO.bnk, OTCCOMPH.bnk, OTCCOMP.BNK, OTCCOMPS.bnk)
- (25) 「台灣地區保險統計資料庫」(INS.bnk)
- (26) 「台灣地區期貨市場統計資料庫」(FEX.bnk)

✚ 內政、商業、景氣與全民健保資料庫（共 4 個）

- (27) 「中華民國內政統計資料庫」(INT.bnk)
- (28) 「台灣地區商業營業額統計資料庫檢索手冊」(COMM.bnk)
- (29) 「台灣地區景氣指標統計資料庫」(BCI.bnk)

(30) 「中華民國全民健保統計資料庫」(NHI.bnk)

✚ 原物料商品資料庫 (共 1 個)

(31) 「國內外原物料商品統計資料庫」(CI.bnk)

✚ 中國統計資料庫 (共 23 個)

- (32) 「中國統計年鑑資料庫」(CSYB.bnk)
- (33) 「兩岸經濟統計資料庫」(XST.bnk)
- (34) 「中國國民經濟核算資料庫」(CNA.bnk)
- (35) 「中國對外貿易統計資料庫」(CFOR.bnk)
- (36) 「中國投資統計資料庫」(CINV.bnk)
- (37) 「中國金融統計資料庫」(CFIN.bnk)
- (38) 「中國財政統計資料庫」(CGOV.bnk)
- (39) 「中國人口統計資料庫」(CPOP.bnk)
- (40) 「中國就業與工資統計資料庫」(CEW.bnk)
- (41) 「中國物價指數統計資料庫」(CPRI.bnk)
- (42) 「中國工業統計資料庫」(CIND.bnk)
- (43) 「中國農業統計資料庫」(CAGR.bnk)
- (44) 「中國能源統計資料庫」(CENG.bnk)
- (45) 「中國交通統計資料庫」(CTRAN.bnk)
- (46) 「中國國內貿易統計資料庫」(CDOM.bnk)
- (47) 「中國證券交易統計資料庫」(CSTO.bnk)
- (48) 「中國國際收支平衡表統計資料庫」(CBOP.bnk)
- (49) 「中國資金流量統計資料庫」(CFOF.bnk)
- (50) 「中國教育統計資料庫」(CEDU.bnk)
- (51) 「中國郵電統計資料庫」(CPOST.bnk)
- (52) 「中國旅遊統計資料庫」(CTOUR.bnk)
- (53) 「中國建築業統計資料庫」(CCON.bnk)
- (54) 「中國人民生活統計資料庫」(CLIV.bnk)

✚ 國際統計資料庫 (共 9 個)

- (55) 「美國總體經濟統計資料庫」(US.bnk)
- (56) 「美國資金流量統計資料庫」(FLOW.bnk)
- (57) 「國際貨幣基金會 (IMF) 國際金融統計 (IFS) 資料庫」(IMF.bnk)
- (58) 「國際貨幣基金會 (IMF) 國際貿易統計 (Direction of Trade)資料庫」(IMF_DOT.bnk)
- (59) 「OECD 國民所得與重要經濟指標 (Main Economic Indicators) 統計資料庫」
(QNIA.bnk, MEI.bnk)
- (60) 「國際金融市場統計資料庫」(GERFIN.bnk, FOREX.bnk, USFIN.bnk, USFIND.bnk)
- (61) 「INTLINE 國際經濟統計資料庫」(INTLINE.bnk)
- (62) 「美國各州與大都會區域總體經濟統計資料庫」(RMAC.bnk, SMMAC.bnk)
- (63) 「亞洲總體經濟統計資料庫」(ASIA.bnk)